

两前纺器较小，略远离。触肢器的插入器位于生殖球盾板内侧端部，端部尖锐，弯向外侧；中突钩状；精管略呈“U”形；胫节突稍后移，两个，上下排列。

雌蛛体长 6.27：头胸部长 2.70，宽 1.26；腹部长 3.51，宽 1.58。背甲深棕色，中部隆起，放射沟处有一些不规则的黑色网状纹。额高 0.22。8 眼 2 列，前侧眼 = 前中眼 > 后侧眼 = 后中眼 (0.09:0.09:0.08:0.08)，前中眼间距 0.09，前中、侧眼间距 0.04，后中眼间距 0.16，后中、侧眼间距 0.11，前、后侧眼间距 0.13。中眼域长等于宽 (0.26:0.26)，前边小于后边 (0.23:0.26)。步足测量：I 6.22 (1.76 + 2.12 + 1.17 + 1.17)；II 5.59 (1.58 + 1.89 + 1.09 + 1.03)；III 5.22 (1.40 + 1.80 + 1.09 + 0.93)；IV 7.88 (2.25 + 2.61 + 1.80 + 1.22)。足式：4123。腹部长椭圆形，前半部分为黄褐色，中央为一黄白色横带，后半部分为黑蓝色；腹面色淡，有褐色细毛分布。外雌器前缘大，弧形，中央向后突出；两侧缘呈角质化片状，相距较近；插入孔在两侧缘内上方；纳精囊约呈“L”形，副中纳精囊管较为粗大。其余特征同雄蛛。

**镜检标本** 1♀，河北蔚县小五台，1200M，1999.VII.13，张锋采；1♂，河北平山驼梁，1300M，1999.VI.4，张锋采。

**分布** 河北、甘肃、新疆；俄罗斯，欧洲。

**(92) 金林小蚁蛛，新种 *Micaria jinlin* Song, Zhu et Zhang, sp. nov. (图 101)**

正模♀，副模 2♂♂，新疆乌鲁木齐 (43°48'N, 87°36'E)，1982.VIII.4，胡金林采。模式标本保存于河北大学生命科学学院。

正模雌蛛体长 6.21：头胸部长 2.39，宽 1.91；腹部长 4.00，宽 2.39。背甲黑棕色，中部隆起，颈沟和放射沟明显；头区黑色，背甲有黑色网状纹，两侧有浅色鳞状毛；无中窝。8 眼 2 列，背面观前眼列前凹，后眼列约平直，后眼列稍长于前眼列；前侧眼 = 后侧眼 > 后中眼 = 前中眼 (0.10:0.10:0.07:0.07)，前中眼间距 0.07，前中、侧眼间距 0.02，后中眼间距 0.08，后中、侧眼间距 0.08，前、后侧眼间距 0.11；中眼域长大于宽 (0.27:0.25)，前边小于后边 (0.21:0.25)。螯肢黑棕色，前齿堤 2 齿，后齿堤一齿。颚叶黑棕色，端部发白，外缘有大的凹陷，腹面中央有斜向的凹陷。下唇黑棕色，长宽相当，长度超过 1/2 颚叶长度。胸板心形，黑色，稀疏地被有黑色毛；前端平截，后端伸入第 IV 步足基节之间。步足基节、转节和腿节黑棕色，膝节至跗节红棕色。各步足转节腹面无缺刻；各步足跗节和 I、II 后跗节具毛丛。步足刺式：腿节：I, II d1-0-0, p0-0-1；III d1-1-0, p0-0-1；IV d1-0-0；胫节：III p1-1-1, v2-2-2, r1-1-0；IV p1-1-1, v2-2-2, r1-1-0；后跗节：III, IV p1-1-1, v2-2-2, r0-1-1。步足测量：I 5.87 (1.80 + 2.00 + 1.08 + 0.99)；II 5.73 (1.78 + 1.92 + 1.04 + 0.99)；III 5.39 (1.58 + 1.82 + 1.00 + 0.99)；IV 7.91 (2.16 + 2.66 + 1.89 + 1.20)。足式：4123。腹部近椭圆形，黑棕色，在心脏斑处为一纵向白斑，后端略扩大，后半部两侧有



4对略呈椭圆形的白斑，肛丘前为一半圆形白斑；腹面色淡，有褐色细毛分布。纺器褐色，两前纺器较小，略远离。外雌器前缘较大，弧形；侧缘较小，侧缘与前缘之间构成一横向的大的前庭；插入孔位于前庭两侧；纳精囊纵长呈“L”形，前端略呈球形，超越外雌器前缘，中段较细，后段弯向内侧；副中纳精囊管较短。

雄蛛体长 5.36~6.54。一雄蛛体长 6.54：头胸部长 2.83，宽 2.16；腹部长 3.78，宽 1.49。背甲黑棕色，中部隆起，放射沟处有一些不规则的黑色网状纹。8眼2列，后中眼=前侧眼>后侧眼>前中眼 (0.11:0.11:0.09:0.07)，前中眼间距 0.05，前中、侧眼间距 0.02，后中眼间距 0.07，后中、侧眼间距 0.09，前、后侧眼间距 0.14。中眼域长大于宽 (0.31:0.26)，前边小于后边 (0.22:0.26)。螯肢棕色，有侧结节，前齿堤 2齿，后齿堤 1齿。步足测量：I 8.69 (2.39+3.24+1.71+1.35)；II 7.76 (2.22+2.79+1.53+1.22)；III 6.71 (1.80+2.21+1.48+1.22)；IV 9.81 (2.88+3.24+2.25+1.44)。足式：4123。腹部长筒形，黑色，有金属光泽。触肢器的插入器起源于生殖球盾板内侧近端部，较短，末端弯向外侧方；中突略呈方形，片状，上端两角弯向腹侧；精管较长，略呈“U”形；胫节突后移，侧面观鸟喙状。其余特征同雌蛛。

**鉴别特征** 本新种与 *Micaria alpina* L. Koch, 1872 (Ono, 1994: 184, f. 5~8) 近似，但有如下区别：① 本新种中突腹面观约呈方形片状，而后者不规则形；② 本新种外雌器前缘较大，其长度超越两纳精囊的边缘，而后者较小。

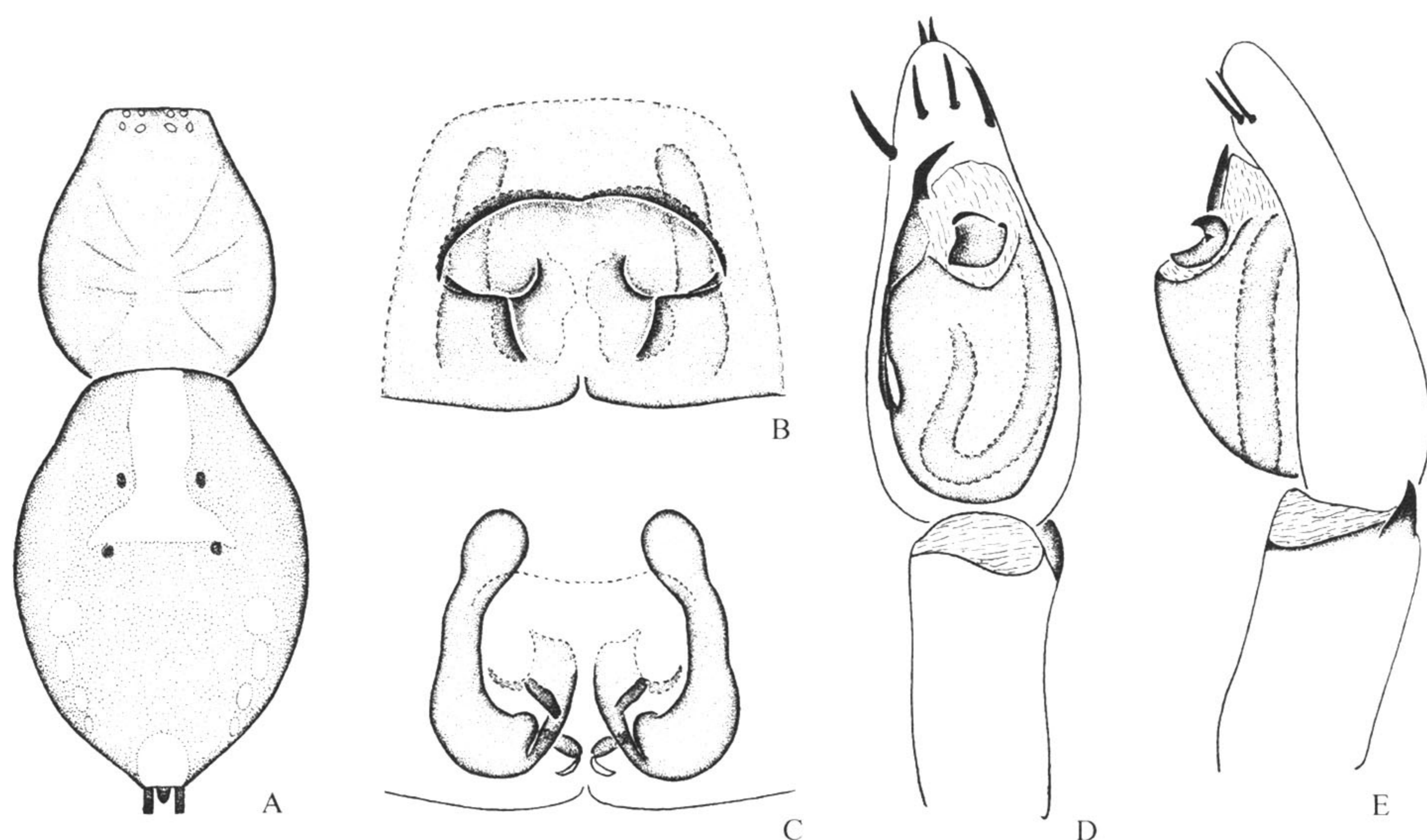


图 101 金林小蚁蛛 *Micaria jinlin* Song, Zhu et Zhang, sp. nov.

A. 雌蛛背面观 (female, dorsal view); B. 外雌器外面观 (epigynum, ventral view); C. 同上, 内面观 (same, dorsal view); D. 雄蛛左触肢器腹面观 (left palpal organ of male, ventral view); E. 同上, 外侧面观 (same, retrolateral view)。



**词源学** 本新种以采集者胡金林教授名字命名，以示纪念。

**分布** 新疆。

**(93) 伦氏小蚁蛛 *Micaria lenzi* Boesenberg, 1899 (图 102)**

*Micaria lenzi* Boesenberg, 1899: 120, T. 1, F. 8; Wunderlich, 1979: 277, f. 6, 29a~d, 51a~c; Mikhailov, 1987: 323; Song, Zhu & Chen, 1999: 452, f. 264D, O; Heimer & Nentwig, 1991: 434, f. 1142; Danilov, 1996: 116; Hu, 2001: 260, f. 147.

*Micaria eltoni* (non Jackson, 1922; *M. eltoni* Jackson, 1922 = *M. constricta* Emerton, 1894, per Platnick & Shadab, 1988): Hu & Wu, 1989: 274, f. 223.

雄蛛体长 2.32~2.93。一雄蛛体长 2.43: 头胸部长 1.00, 宽 0.68; 腹部长 1.36, 宽 0.75。背甲黑褐色, 中部隆起, 放射状条纹黑棕色, 被覆淡色小的鳞状毛; 无中窝。8 眼 2 列, 背面观前眼列前凹, 后眼列微前凹, 后眼列稍长于前眼列; 前侧眼 = 后侧眼 = 前中眼 = 后中眼 (0.04:0.04:0.04:0.04), 前中眼间距 0.03, 前中、侧眼间距 0.01, 后中眼间距 0.07, 后中、侧眼间距 0.04, 前、后侧眼间距 0.04; 中眼域长等于宽 (0.13:0.13), 前边小于后边 (0.10:0.13)。螯肢黑棕色, 有侧结节, 前齿堤 2 齿, 后齿堤一齿。颚叶深棕色, 外缘有大的凹陷, 腹面中央有斜向的凹陷, 内缘端部颜色较淡, 有毛丛。下唇深棕色, 长大于宽, 略呈三角形, 基部两侧颜色较深。胸板灰黑色, 稀疏地被有黑色毛; 前端平截, 后端较尖并伸入第 IV 步足基节之间。触肢深棕色。步足腿节黑色, 其余各节黄色, 各步足转节腹面无缺刻, 各步足跗节和 I、II 步足后跗节具毛丛。步足测量: I 2.71 (0.78 + 0.97 + 0.44 + 0.52); II 2.28 (0.61 + 0.78 + 0.43 + 0.46); III 2.06 (0.52 + 0.65 + 0.43 + 0.46); IV 3.65 (0.96 + 1.13 + 0.97 + 0.59)。足式: 4123。腹部长椭圆形, 背部中间部位稍缢缩, 背面黑蓝色, 并有蓝色光泽; 腹面色淡, 有褐色细毛分布。纺器黄褐色。触肢器的插入器位于生殖球盾板内侧近端部, 基部较粗大, 端部尖锐; 中突小钩状, 位于插入器基部外侧; 胫节突后移, 端部尖锐。

雌蛛体长 3.69~4.05。一雌蛛体长 4.05: 头胸部长 1.26, 宽 0.90; 腹部长 2.70, 宽 1.52。背甲深棕色, 中部隆起, 放射沟处有一些不规则的黑色网状纹。8 眼 2 列, 前侧眼 = 前中眼 = 后侧眼 > 后中眼 (0.06:0.06:0.06:0.05), 前中眼间距 0.04, 前中、侧眼间距 0.01, 后中眼间距 0.07, 后中、侧眼间距 0.05, 前、后侧眼间距 0.07; 中眼域长大于宽 (0.17:0.16), 前边小于后边 (0.13:0.16)。步足测量: I 3.00 (0.85 + 1.06 + 0.51 + 0.58); II 2.88 (0.85 + 1.02 + 0.47 + 0.54); III 2.60 (0.72 + 0.90 + 0.47 + 0.51); IV 4.05 (1.08 + 1.36 + 0.90 + 0.71)。足式: 4123。腹部长椭圆形, 背面黑蓝色; 腹面色淡。外雌器前缘两个, 弧形; 中央有一三角形隆起中隔; 两侧缘前端靠拢; 纳精囊小, 副中纳精囊管较长。其余特征同雄蛛。

**镜检标本** 2♀♀1♂, 新疆和田, 1390M, 1982.VI.7, 胡金林采; 2♀♀, 西藏